



# KUNSILL LOKALI IKLIN

## Pjan ta' Tliet Snin

2011-2013

### Werrej

Daħla u Analizi tas-Sitwazzjoni	1
<i>Mission Statement</i>	2
L-oġġettivi tal-Kunsill	3
Analizi tal-Ħidma	
<i>L-Organizzazzjoni</i>	4
<i>Attivitajiet Ġenerali</i>	5
Tbassir tal-Ħidma Finanzjarja	6-8
Żvilupp Kapitali	9

## 1.0 Daħla u Analizi tas-sitwazzjoni

---

Il-Pjan huwa d-direzzjoni tal-Kunsill biex fit-tlett snin li ġejjen jwettaq ix-xogħol mistenni fil-ħin.

Fi żmien li ġej għall-ewwel darba fl-istorija ta' dan il-Kunsill se jinbarka fuq proġett li ġie finanzjat mill-Unjoni Ewropeja. Dan kien proċess li ħa hafna żmien u riżorsi biss se tibbenifika l-lokalita' speċjalment l-Ambjent ta' madwarna.

Il-Pjan qiegħed iħares u jsostni l-proċess tal-permessi meħtieġa mill-Awtorijiet biex jinbena Kunsill ġdid fejn jagħti servizz u jaħseb fl-anzjani u persuni bi bżonnijiet speċjali. Il-Kunsill huwa kburi li ngħata b'ċens biċċa art pubblika fejn se jinbena l-Kunsill l-ġdid.

Il-Kunsill jelenka l-prijoritajiet l'jħoss huma bżonn għal-lokal wara konsultazzjoni sħiħa ma dawk interessati fl-operat tal-Kunsill b'risq ir-residenti. L-Ambjent dejjem jibqa l-ewwel prijorita'. L-Infiq kollu li jsiru b'responsabilita', b'effiċjenza u b'valur għal flus minfuqa. L-Amministrazzjoni tal-Kunsill irid jieħu ħsieb ix-xogħlijiet jsiru b'effiċjenza u fil- ħin stipulat.

Il-Kunsill irid josserva l-liġi billi jżomm bilanċ bejn dħul, riservi, u nfiq.

Anthony Dalli  
Sindku

## 2.0 Mission statement

---

### 2.1 Mission Statement

L-għan ta' dan il-pjan huwa li jipprovdi qafas li jiggarantixxi l-konservazzjoni tal-karatteristiċi residenzjali ta' l-Iklin. Intrapriži kummerċjali, b'mod partikulari sakemm ikun hemm il-ħtieġa tagħhom, għandhom ikunu tollerati. Dan għall-benefiċċju ta' l-istess residenti ta' l-Iklin. L-industrija m' hijiex kompatibbli mal-karatteristiċi taż-żona tagħna u għalhekk il-Kunsill huwa kontra kull forma ta' industrija fiż-żona. Fl-Iklin ir-resident għandu jkun suprem fuq kull interess ieħor.

Is-servizzi offruti mill-Kunsill u kull haġa oħra relatata mal-kwalita` tal-ħajja tar-residenti tagħna għandhom ikunu ta' l-għola kwalita`. Huwa għalhekk li l-Kunsill għandu warajh l-għajnuna tal-konsulenti kkuntrattati biex jgħinu l-Kunsill jilħaq l-għanijiet tiegħu. Kuntratti għal servizzi oħra f'dan ir-rigward (*contract managers*) għandhom ikunu inkoraġġiti, iżda l-Kunsill tagħna fejn hu possibbli ma jagħmilx użu minnhom biex isalva ftit mil-fondi fejn dawn jistgħu jintużaw fuq proġetti oħra.

Għan ieħor tal-Kunsill huwa li t-tliet żoni fl-Iklin, kif għandna llum isiru żona waħda għall-benefiċċju ta' kulhadd. Barra minn hekk, iż-żona rurali, jew aħjar il-kampanja, illum huma aktar aċċessibbli għar-residenti kollha, għaliex il-Kunsill għamel it-tarmac fit-toroq kollha fin-naha ta' fuq.

### 3.0 L-oġġettivi tal-Kunsill, ir-riżultati mistennija u l-istrateġija

---

#### 3.1 Oġġettivi *short term* u r-riżultati mistennija

##### L-oġġettivi

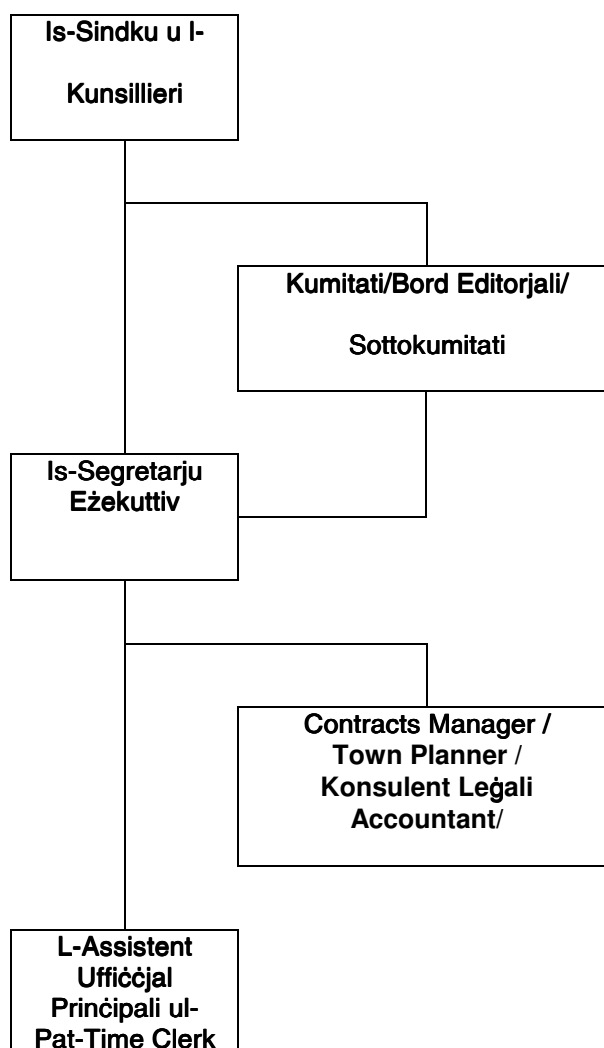
- L-iskop ewlieni tal-Kunsill huwa li jagħti l-aħjar servizz lir-residenti tagħna, l'jtejjeb l-ambjent tal-lokalita' tagħna u jilqa' l-isfida ġodda tal-ġejjieni.
- Il-Kunsill għandu joħloq makkinarju kif jista' jtejjeb il-qagħda finanzjarja tiegħu permezz ta' sponsors, joint-ventures ma' kumpanija mil-lokalita' jew iġib fondi speċjali mil-Unjoni Ewropea.
- Il-Kunsill għandu jara kif jinkoraġġixxi aktar lir-residenti biex jagħtu l-kontribut tagħhom fid-dehra isbaħ u aktar nadifa tal-lokal. Is-Sotto-Kumitati jistgħu jgħijnu ħafna għaliex żgur li hawn ħafna talent fil-lokalita' tagħna.
- Jara lir-residenti għandhom is-servizz kollha meħtieġa biex jinqgħdew tajjeb u jtejjeb l-ambjent ta' madwarna.
- Il-Kunsill għandu jżid fl-użu ta' l-informatika fl-amministrazzjoni tal-Kunsill biex ilaħħaq mal-ħtiġijiet u responsabilitajiet attwali u fl-istess waqt jagħti servizz aħjar lir-residenti.

#### 4.0 Analizi tal-hidma

#### 4.1 L-organizzazzjoni

L-istruttura organizzattiva tal-Kunsill hija dik li tidher hawn taht, li bażikament baqgħet tikkonsisti fuq kif kienet qabel. Din tgħin biex ix-xogħol ta' kuljum isir bl-aktar mod effettiv possibbli.

Iż-żieda fir-responsabbiltajiet tal-Kunsilli Lokali qiegħed dejjem ikun ta' pressjoni akbar fuq ir-rizorsi umani tal-Kunsill. Il-Kunsill m' huwiex kontra ż-żieda fir-responsabbiltajiet anzi dan jagħmillu aktar kuraġġ fil-hidma tiegħu għaliex huwa sinjal ta' fiduċja fl-istess Kunsilli. Minkejja dan il-Gvern għandu jsib il-mezzi neċessarji kif Kunsilli Lokali żgħar bħal tagħna jkollhom l-għajnuna meħtieġa, anki permezz ta' haddiema klerikali mibgħuta mill-Gvern Ċentrali.



Id-deċiżjonijiet kollha jittieħdu mill-Kunsill wara rakkomandazzjonijiet mill-kumitati, Bord Editorjali, sottokumitati, mis-Segretarju Eżekuttiv jew mill-Konsulenti tal-Kunsill.

## 4.2 Attivitajiet Ġenerali

Il-Pjan ta' Tlett Snin huwa għodda effettiva biex wieħed jippjana bil-quddiem u jsemmi dawk il-proġetti li l-Kunsill jkun qed jaħseb biex jwettaq minn sena għal sena. Fis-sena korrenti 2011 l-allokkazzjoni finanzjarja baqgħet kwazi l'istess, iġifieri ta' €215,250. Iżda l-Kunsilli Lokali qed jgawdu minn fondi speċjali li qed joħroġ id-Dipartiment tal-Gvern Lokali fil-bidu tas-sena għall-proġetti speċifiċi. Għal- din is-sena il-Kunsill reġa applika għal- fondi fil-qasam sportiv u fil-qasam ambjentali u rurali.

Din is-sena l-Kunsill Lokali għandu ħafna proġetti li waslu biex jitwettqu; il-proġett tal-bini tal-Uffiċċini tal-Kunsill; il-Multi-Purpose Pitch u Carpark; "Centre Strip" ta' Triq Ħwawar ma' Triq il-Wied; żieda ta' parkeġġ fi Triq Patri Marjanu Vella kantuniera ma' Triq Ċensu Busuttil u tisbih tal-pjazza; rikostruzzjoni ta' ħitan tas-sejjeħ fi tlett toroq madwar l-Iklin, fondi gejjien mill-Unjoni Ewropeja; kisi bit-tarmac ta' żewġ toroq, Triq Frederick u Triq Ħwawar taħt l-iskema tal-Public Private Partnership.

Dan kollu sata jsir bill-ħidma kontinwa tal-Kunsill biex iġib il-lokalita' tagħna il-quddiem. Għaldaqstant aħna ma nitilfux l-ebda opportunita' biex nakkwistaw fondi li ġejjien kemm lokali kif ukoll dawk mill-Unjoni Ewropeja.

L-Infrastruttura tiġi msaħħa meta jkollok amministrazzjoni effiċjent. Għaldaqstant il-kunsill tagħna qatt ma qaghad lura milli jintroduċi sistemi elettroniiċi tal-informatika biex jagħti servizz aħjar lir-residenti.

Illum kwazi kullhadd għandu aċċess għal internet u għaldaqstant jista' jinqegħda minn daru stess.

Minn ma'għandhux din il-faċilita' jista' jiġi l-Kunsill u jagħmel użu mill-computers li għandu il-Kunsill għal pubbliku.

**Alfred Naudi**  
**Segretarju Eżekuttiv**

Previżjoni tal-hidma finanzjarja (ikompli)

Iklin Local Council - Cash Flow Projections 2011 - 2012

ACCT NO	DESCRIPTION	2011-12	2012-13	2013-14	Total
		€	€	€	€
<b>Income</b>					
0000	Government				
0001	Annual	215,250.00	215,250.00	215,250.00	645,750.00
0002	Supplementary	1,250.00	1,250.00	1,300.00	3,800.00
0003	Special needs	16,318.00	16,318.00	16,318.00	48,954.00
0004	Public Private Partnership	14,355.00	7,177.00	3,588.00	25,120.00
0005	EARFD Project	191,303.00	2,491.00	0.00	193,794.00
		<b>438,476.00</b>	<b>242,486.00</b>	<b>236,456.00</b>	<b>917,418.00</b>
0020	Bye-Laws				
0021	Community services				
0036	Contravention of bye-laws				
0037	Sentnced Cases				
0056	Sponsorships	1,000.00	1,000.00	1,500.00	3,500.00
0066	General	2,850.00	3,000.00	3,000.00	8,850.00
0067	Documents/Tender Fees	2,500.00	2,500.00	1,200.00	6,200.00
		<b>6,350.00</b>	<b>6,500.00</b>	<b>5,700.00</b>	<b>18,550.00</b>
0090	Investment				
0091	Bank interest on Current Accounts				
0092	Bank interest on Savings Accounts				
0093	Bank interest on Fixed deposits	2,500.00	2,500.00	2,700.00	7,700.00
0096	Government securities				
		<b>2,500.00</b>	<b>2,500.00</b>	<b>2,700.00</b>	<b>7,700.00</b>
0100	General				
0110	Donations				
0120	Contributions	250.00	250.00	250.00	750.00
		<b>250.00</b>	<b>250.00</b>	<b>250.00</b>	<b>750.00</b>
	<b>TOTAL</b>	<b>447,576.00</b>	<b>251,736.00</b>	<b>245,106.00</b>	<b>944,418.00</b>

Page 6/9

Details of Expenditure

ACCT NO	DESCRIPTION	2011-12	2012-13	2013-14	Total
		€	€	€	€
<b>Expenditure</b>					
	Personal Emoluments				
1000	Mayor's allowance	7,900.00	8,000.00	8,100.00	24,000.00
1100	Councillors	4,800.00	4,800.00	4,800.00	14,400.00
1200	Employee salaries and wages	40,900.00	41,922.00	42,970.00	125,792.00
1300	Bonuses	3,155.00	3,240.00	3,390.00	9,785.00
1400	Income supplements	233.00	250.00	250.00	733.00
1500	Social Security Contributions	3,600.00	3,891.00	3,982.00	11,473.00
1600	Allowances	0.00	0.00	0.00	0.00
1700	Overtime	0.00	0.00	0.00	0.00
		<b>60,588.00</b>	<b>62,103.00</b>	<b>63,492.00</b>	<b>186,183.00</b>

Paġna 6-7-8/9

*Previżjoni tal-hidma finanzjarja (ikompli)*

<b>2000</b>	Operations and maintenance				
2100	Utilities	5,885.00	6,000.00	6,200.00	18,085.00
2200	Materials and supplies	1,700.00	1,700.00	1,800.00	5,200.00
2300	Repair and upkeep	6,000.00	10,000.00	15,000.00	31,000.00
2350	Rubble Walls Maintenance	5,000.00	5,000.00	6,000.00	16,000.00
2400	Rent	10,726.00	10,726.00	11,799.00	33,251.00
2500	National/International memberships	250.00	250.00	300.00	800.00
2600	Office services	3,600.00	3,750.00	3,750.00	11,100.00
2700	Transport	1,200.00	1,200.00	1,200.00	3,600.00
2800	Travel	0.00	0.00	0.00	0.00
2900	Information services	3,600.00	3,750.00	3,750.00	11,100.00
3000	Contractual services	61,883.00	69,323.00	73,912.00	205,118.00
3100	Professional services	6,000.00	5,500.00	8,000.00	19,500.00
3200	Training	0.00	0.00	0.00	0.00
3300	Community and hospitality	6,800.00	7,000.00	9,000.00	22,800.00
3500					
		<b>112,644.00</b>	<b>124,199.00</b>	<b>140,711.00</b>	<b>377,554.00</b>
<b>7000</b>	Capital expenditure				
7001	Public Private Partnership Project	28,710.00	14,354.00	7,176.00	50,240.00
7100	Construction	18,000.00	18,000.00	8,000.00	44,000.00
7200	Improvements	16,500.00	11,500.00	6,500.00	34,500.00
7300	Equipment	1,200.00	1,000.00	1,500.00	3,700.00
7500	Special Programmes	16,318.00	16,318.00	16,318.00	48,954.00
7,600	Rubble Walls Project	191,303.00	2,491.00	0.00	193,794.00
		<b>272,031.00</b>	<b>63,663.00</b>	<b>39,494.00</b>	<b>375,188.00</b>
	<b>TOTAL EXPENDITURE</b>	<b>445,263.00</b>	<b>249,965.00</b>	<b>243,697.00</b>	<b>938,925.00</b>

Page 7/9

**Consolidated Details of Income and Expenditure**

ACCT NO	DESCRIPTION				
		2011-12 €	2012-13 €	2013-14 €	Total €
	<b>Income</b>				
0000	Government	438,476.00	242,486.00	236,456.00	917,418.00
0020	Bye-laws	6,350.00	6,500.00	5,700.00	18,550.00
0090	Investment	2,500.00	2,500.00	2,700.00	7,700.00
0100	General	250.00	250.00	250.00	750.00
	<b>TOTAL</b>	<b>447,576.00</b>	<b>251,736.00</b>	<b>245,106.00</b>	<b>944,418.00</b>
	<b>Expenditure</b>				
1000	Personal emoluments	60,588.00	62,103.00	63,492.00	186,183.00
2000	Operations and maintenance	112,644.00	124,199.00	140,711.00	377,554.00
7000	Capital expenditure	272,031.00	63,663.00	39,494.00	375,188.00
	<b>TOTAL</b>	<b>445,263.00</b>	<b>249,965.00</b>	<b>243,697.00</b>	<b>938,925.00</b>
	<b>Balance</b>	<b>2,313.00</b>	<b>1,771.00</b>	<b>1,409.00</b>	<b>5,493.00</b>
	Balance b/fwd	19,650.00	21,963.00	23,734.00	19,650.00
	Balance c/fwd	21,963.00	23,734.00	25,143.00	25,143.00



6.0 Żvilupp Kapitali

6.1 Dettalji ta' proġetti kapitali

<u>Isem tal-proġett</u>	<u>Meta jitwettaq</u>
1. Il-proġett tal-Carpark u Multi-Purpose Pitch ilu sejjer għal snin twal iżda dan rega' waqaf għaliex il-Mepa talbet xi tibdil fil-pjanti Il-Kunsill Lokali għadda l-pjanti amendati u issa qed jistenna l-jiġi approvat il-permess mill-Mepa.	2011 -2012
2. L-applikazzjoni tal-proġett ta' zieda ta' parkeġġ u embellishment fi Triq Patri Marjanu Vella u Triq Ċensu Busuttil ġie approvat. Għaldaqstant il-Kunsill qed jistenna li jiffirma l-kuntratt mal-Mepa stess biex jiehu l-fondi taħt l-iskema tal- Urban Improvement Fund u jipproċedi bil-proġett.	2011 - 2012
3. Wara lil-Kunsill iffirma b'suċċess l-kuntratt tal-l-art fi Pjazza Ninu Cremona biex jinbena l-Uffiċċju il-ġdid, il-Kunsill, wara konsultazzjoni pubblika tefa' l-applikazzjoni tal-“Full-Development” mal-MEPA.	2011-2012
4. Proġett ieħor li daħal għaliegħ il-Kunsill Lokali huwa dak t' restawr ta' ħitan tas-sejjieh. Dan sejjer ikun possibbli minn fondi li applika għaliegħom il-Kunsill taħt l-iskema “Rural Funds 323” mingħand il-Ministeru għar-Rizorsi u Affarijiet Rurali, flus li ġejjien mil-Unjoni Ewropeja. Dan il-proġett sejjer jiswa mal-€193,794 li minnhom il-Kunsill irid joħroġ €34,882 tal-VAT. Il-Kunsill kien applika mal-Mepa għall-permessi u dawn fl-aħħar ġew approvata. Barra minhekk il-Kunsill qiegħed jinpenja ruhu li jibqa jimmantjeni dawn il-ħitan sas-sena 2017 mil-Budget tiegħu. Wara li l-Kunsill ħareġ it-Tender u intaġħazel il-Project Manager issa jmiss li jinħareġ Tender għall-Kuntrattur biex jinbnew il-ħitan tas-sejjieh.	2011-2012
5. Proġett ta' tisbiħ fin-naha ta' fuq tal-Iklin huwa dak ta' Triq Ħwawar kantuniera ma Triq il-Wied. Il-Kunsill ħaseb biex jagħti dehra isbah lil din it-triq li wara kollox hija d-dħul għal ġo l-Iklin. Hawn sejjer jsir 'embellishment' b'forma ta' centre-strip kollu mzejjen bil-fjuri u tingħata it-tarmac fejn hemm bżonn. L-applikazzjoni tal-Mepa ġiet approvata wkoll.	2011-2011
6. Din is-sena nittamaw li nibdew ix-xogħol li gibna taħt il -fondi speċjali taħt l-iskema Public Private Partnership biex jinkesa bit-tarmac Triq Frederick Borg u parti minn Triq Ħwawar. Dan jinsab jistenna l-Korporazzjoni għas-Servizzi tal-Ilma toħroġ ix-xogħlijiet li jridu jsiru mill istess Korporazzjoni.	2011-2011
7. Il-Kunsill jintensifika l-ħidma sabiex jissaħħaħ is-sens komunitarju fil-lokal billi jiggarrantixxi attivitajiet ta' natura kulturali, sportivi u edukattivi għall-familja, iż-żgħażaġħ u l-anzjani. Il-Kunsill għandu pero' jaħdem ħalli f'dan il-qasam jinvolvi kemm jista' jkun il-volontarjat u b'hekk ikollu parteċipazzjoni aktar effettiva, speċjalment iż-żgħażaġħ.	2011-2012

*6.0 Żvilupp Kapitali*

---