



KUNSILL LOKALI L-IKLIN

Pjan ta' Tliet Snin 2017 – 2019

Werrej

Daħla u Analiżi tas-Sitwazzjoni

Paġna 1

Mission Statement

Paġna 2

L-oġġettivi tal-Kunsill
Analiżi tal-ħidma

Paġna 3

L-organizzazzjoni
Attivitajiet Ġenerali

Paġna 4

Tbassir tal-ħidma Finanzjarja

Paġni 6-8

Żvilupp Kapitali

Paġni 9-10

1.0 Daħla u Analizi tas-sitwazzjoni

Il-Pjan huwa d-direzzjoni tal-Kunsill biex fit-tliet snin li ġejjin jitwettaq ix-xogħol mistenni u fil-ħin.

Il-Kunsill jelenka l-prijoritajiet li jidhirlu li huma meħtieġa għall-ġid tal-lokal wara konsultazzjoni sħiħa ma' dawk interessati fl-operat tal-Kunsill għall-benefiċċju tar-residenti u jzomm quddiem għajnejh il-ġid tal-lokalità u r-residenti tal-kommunità.

L-Ambjent jibqa' dejjem fuq l-aġenda tal-Kunsill u jibqa' jingħata l-ewwel prijorità. Il-Kunsill irid jara li jibbenifika minn fondi tal-Unjoni Ewropeja biex isaħħaħ l-ambjent fil-lokal.

L-infieq kollu għandu jsir bil-għaqqal, u b'valur għall-flus li jintefqu għax-xiri ta' oġġetti u servizzi.

L-Amministrazzjoni tal-Kunsill irid jieħu ħsieb li jattwa d-deċiżjonijiet legittimi tal-Kunsill u jassigura li x-xogħlijiet isiru b'attenzjoni, b'effiċċjenza u jinżamm iż-żmien stipulat.

Il-Kunsill irid josserva *policies* u proċeduri skont l-Att dwar il-Kunsilli Lokali (Kap. 363) u għandu jzomm bilanċ bejn id-dħul, riservi u l-infieq.

IFFIRMAT

Anthony Dalli

Sindku

2.1 Mission Statement

L-iskop ta' dan il-pjan huwa li jipprovdi qafas li jiggarantixxi l-konservazzjoni tal-karatteristiċi residenzjali tal-lokalità. Intrapriżi kummerċjali, b'mod partikolari sakemm ikun hemm il-bżonn tagħhom, għandhom isibu l-appoġġ ta' dan il-Kunsill. Dan għall-benefiċċju tal-istess residenti tal-lokal.

L-industrija mhiex kompatibbli mal-karatteristiċi taż-żona. Fl-Iklin ir-resident għandu jkun suprem fuq kull interess ieħor.

Is-servizzi li jipprovdi l-Kunsill u kull haġa oħra relatata mal-kwalità tal-ħajja tar-residenti tagħna għandhom ikunu tal-ogħla kwalità.

Huwa għalhekk li l-Kunsill għandu kkuntrattati servizzi professjonali biex jgħinu lill-Kunsill fid-deċiżjonijiet li jittieħdu fl-aħjar interess tal-lokalità.

Għan ieħor tal-Kunsill huwa li t-tliet żoni fl-Iklin, kif għandna llum isiru żona waħda għall-benefiċċju ta' kulħadd. Barra minn hekk, iż-żoni rurali, huma aktar aċċessibbli minn qatt qabel għalhiex il-Kunsill investa fit-toroq kważi kollha fil-parti ta' fuq tal-lokalità.

3.0 L-Ogġettivi tal-Kunsill, ir-rizultati mistennija u l-istrategija

3.1 L-Ogġettivi *short term* u r-rizultati mistennija

L-Ogġettivi

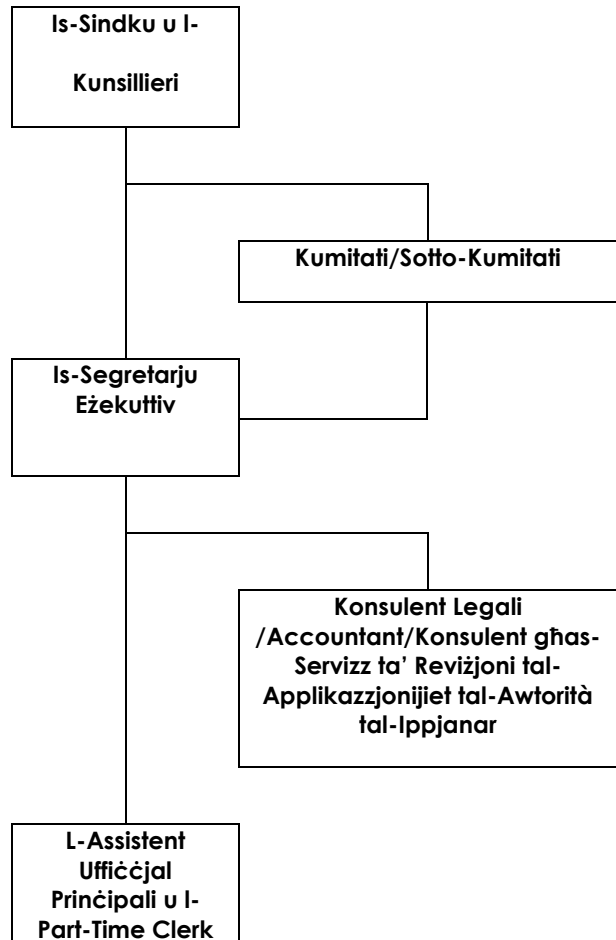
- Fil-preżent, il-Kunsill Lokali L-Iklin għandu assenjat miegħu haddiem tal-RSS Ltd u persuna oħra tal-Community Workers Scheme Foundation Enterprise fuq bażi full-time. Dawn il-haddiema jgħinu biex *day to day work* isir minn dawn il-haddiema li jvarja minn manutenzjoni ta' bankini għal *refreshing* ta' *road markings*, site inspections, manutenzjoni tal-playingfield u xogħol ieħor.
- Il-Kunsill għandu jippjana mekkanizmu biex itejjeb il-qagħda finanzjarja tiegħu billi jittepja fondi mill-Unjoni Ewropeja għall-proġetti fil-lokalità u l-possibiltà ta' *joint ventures* mall-privat;
- Il-Kunsill għandu jara kif jinkoraġġixxi aktar lir-residenti biex jagħtu l-kontribut tagħhom fil-lokal billi jipparteċipaw fl-attivitajiet tal-Kunsill u jieħdu ċertu inizzjattivi biex l-ambjent ta' madwarhom jidher dejjem isbaħ u organizzat. Is-Sotto-Kumitati jistgħu jgħinu hafna għaliex jistgħu jsaħħu l-hidma tal-Kunsill billi joffru l-hiliet u s-servizzi tagħhom b'riżq il-lokalità.
- Il-Kunsill għandu l-obbligu u jassigura li r-residenti qed jinqadew mis-servizzi kollha meħtieġa u jkompli jtejjeb fuq il-kwalità tas-servizzi.
- Il-Kunsill għandu jkompli jinvesti fl-amministrazzjoni tal-Kunsill biex jagġorna maż-żmien u jkun jista' jlaħhaq mad-domanda tal-ħtiġijiet u r-responsabbiltajiet attwali biex ikun ta' servizz għall-komunità.

4.0 Analizi tal-ħidma

4.1 L-Organizzazzjoni

L-istruttura organizzattiva tal-Kunsill hija dik li tidher hawn taħt. Din l-istruttura tgħin biex tgħin lill-Kunsill jidentifika *ranks* u rwoli differenti min-naħa tal-politiku u dak amministrattiv. Din tgħin biex l-operat tal-Kunsill isir skont il-gwida ta' din l-istruttura biex il-Kunsill jaħdem bl-aktar mod effettiv.

Iż-żieda fir-responsabbiltajiet tal-Kunsilli Lokali qiegħed dejjem ikun ta' pressjoni akbar fuq ir-rizorsi umani tal-Kunsill. Il-Kunsill mhuwiex kontra ż-żieda fir-responsabbiltajiet anzi dan jagħmillu aktar kuraġġ fil-ħidma tiegħu għaliex jagħti fiduċja fl-istess Kunsill.



Id-deċiżjonijiet kollha jittieħdu fil-Kunsill wara rakkomandazzjonijiet mill-Kumitati, sotto-kumitati, Segretarju Eżekuttiv u jew mill-konsulenti tal-Kunsill.

Analizi tal-hidma

4.2 Attivitajiet Ġenerali

Il-Pjan ta' tliet snin huwa għodda effettiva biex il-Kunsill ikun jista' jippjana bil-quddiem u jsemmi dawk il-proġetti li l-Kunsill ikun qed jipproġetta minn sena għal oħra. Fis-sena kurrenti, il-Gvern Ċentrali alloka Eur251,927.77c fejn kien hemm żieda fuq is-sena preċedenti. Din l-allokazzjoni finanzjarja tgħin lill-Kunsill biex il-fondi jiġu mqasma skont il-funzjonijiet. Permezz ta' din l-allokazzjoni, il-Kunsill ikun jista' jippjana biex jalloka fondi għall-ispejjeż rikorrenti u nfejq kapitali. Barra minn dan, id-Dipartiment tal-Gvern Lokali jpoġġi diversi skemi finanzjarji a diżpożizzjoni tal-Kunsilli.

Fl-ewwel kwart ta' din is-sena, inbeda it-tieni parti tal-proġett dwar titjib u tisbieħ ta' Triq il-Wied. Wara taħdidiet li saru mal-Korporazzjoni għas-Servizzi tal-Ilma, kien deċiż li jinbidel ukoll il-*water main* max-xogħlijiet tal-bankini ġodda biex titjieb l-infrastruttura *underground*. Ix-xogħol mexxa b'ritmu tajjeb u fi ffit tal-ġimgħat oħra, din il-fażi tat-triq għandha tkun konkluża biex it-triq tkun aktar aċċessibli minn qatt qabel u naturalment riljiev għar-residenti taż-żona għaliex ser jiżdied l-isparju għall-parkeġġ.

Dan il-proġett huwa stmat li ser jiġi jiswa Eur43, 777 li jinkludi bankini ġodda tal-concrete, soft landscaping, u *traffic calming measures*. Il-fondi għal dan il-proġett ingiebu mill-Awtorità tal-Ippjanar (Urban Improvement Funds).

Matul it-tieni kwart ta' din is-sena, huwa ppjanat li jsir proġett ieħor fi Triq Anton Buttigieg li jinkludi t-tibdil tal-*water main* u bankini ġodda minhabba wiċċ difettuż.

Ingieb il-permess mingħand l-Awtorità dwar it-Trasport u x-xogħlijiet huma mistennija li jibdew kif appena jingħalaq it-tieni fażi tal-proġett ta' Triq il-Wied.

Huwa maħsub li jsir *extensive patching works* fit-Telgħa tal-Għaqba li taqa' taħt il-ġurisdizzjoni tal-Kunsill Lokali L-Iklin. Dan minhabba l-fatt li nofs il-karreġġjata għandha wiċċ difettuż u hija ta' periklu kemm għas-sewwieqa li jaċċessaw din it-triq u wkoll għall-istudenti li jtilgħu *on foot* għall-Kulleġġi li hemm fin-Naxxar.

Fit-tielet kwart ta' din is-sena, huwa ppjanat ukoll li jsiru xogħlijiet ta' manutenzjoni fuq is-Sala tal-Kunsill fi Triq Dr. Lewis F. Mizzi. Din is-sala taqdi funzjonijiet soċjali u l-Kunsill Lokali wasal biex jilħaq ftehim mas-sidien dwar kuntratt ġdid tal-keru. Fil-ġimgħat li ġejjin, il-Kunsill se jkun qiegħed jissottometti applikazzjonijiet mal-Awtorità tal-Ippjanar biex ikunu jstgħu isiru x-xogħlijiet strutturali minhabba periklu li hemm fis-saqaf ta' dan l-imsemmi fond.

Huwa ppjanat ukoll li jsir *replacement* ta' numru sostanzjali ta' sinjali ta-traffiku fil-lokalità minhabba l-*wear & tear*. B'hekk ikun assigurat li t-toroq kollha tal-lokalità jkunu mgħammra b'sinjali viżibbli biex ikunu ta' gwida għas-sewwieqa.

Hemm xogħlijiet oħra ppjanati bl-iskop li titjieb l-infrastruttura tal-lokal. Fl-ewwel kwart ta' din is-sena, il-Kunsill Lokali applika għall-fondi Ewropej taħt il-miżura M4.3 'The enhancement/improvement of rural access roads' biex isir l-asfalt tat-toroq rurali fl-Iklin. Fl-estimi għas-sena 2017, il-Kunsill Lokali haseb għal 10% ko-finanzjament fl-eventwalità li l-Kunsill Lokali jkun eliġibbli għall-fondi.

Rigward l-applikazzjoni dwar il-bini ta' Uffiċċju Amministrattiv ġdid tal-Kunsill Lokali L-Iklin mal-Awtorità tal-Ippjanar, ninforma li sallum li qed jinkiteb dan ir-rapport l-applikazzjoni tinsab 'on hold' *status quo*. Il-Kunsill qed jittama li jkompli l-laqgħat mal-Awtorità tal-Ippjanar dwar l-applikazzjoni matul dan il-perjodu li għaddej ir-reviżjoni tal-Pjan Lokali.

Rigward il-proġett tal-*Multi-Purpose Pitch* u underlying *Car Park*, fil-bidu ta' din is-sena, il-Kunsill Lokali reġa kiteb formalment lid-Dipartiment tal-Artijiet dwar l-għalqa li ngħatat b'*encroachment* lill-privat biex jinfurmah bl-istat li tinsab fih din l-għalqa. Infurmati wkoll b'din is-sitwazzjoni l-Onor. Prim Ministru, l-Onor. Segretarju Parlamentari Dr. Schembri, u l-Kap tal-Oppożizzjoni. Matul is-sena li għaddiet, il-Kunsill Lokali ġedded il-permess tal-Awtorità tal-Ippjanar għaliex għadu jemmen f'dan il-proġett propost. Fl-aħħar laqgħat li kienu saru fis-sena 2016 mal-Onor. Segretarju Parlamentari Dr. Schembri u fil-preżenza tal-Uffiċċjali mid-Dipartiment tal-Artijiet, kien konkluz li d-Dipartiment ikun lest li jkompli bil-proċess jekk l-istess Dipartiment tal-Artijiet ikollu direzzjoni mill-politiku.

IFFIRMAT

Etienne Montfort

Segretarju Eżekuttiv

Three Year Financial Forecast

ACCT NO.	DESCRIPTION	a	b	c	c-b
		BUDGET 2014 Euro	BUDGET 2015 Euro	BUDGET 2016 Euro	BUDGET 2014 - 2016 Euro
2	Income				
0000	Government	219,720.00	221,917.20	224,136.37	665,773.57
0020	Bye-Laws	9,300.00	9,340.00	9,745.80	28,385.80
0090	Investment	200.00	210.00	210.00	620.00
	TOTAL	229,220.00	231,467.20	234,092.17	694,779.37
1	Expenditure				
1000	Personal Emoluments	70,429.71	68,660.92	69,533.57	208,624.20
2000	Operations and maintenance	120,153.18	120,824.83	123,006.01	363,984.02
7000	Capital Expenditure	47,000.00	46,934.67	46,686.85	140,621.52
	TOTAL	237,582.89	236,420.42	239,226.44	713,229.75
	SURPLUS/DEFICIT	(8,362.89)	(4,953.22)	(5,134.27)	(18,450.37)
	BROUGHT FORWARD	167,391.00	159,028.11	154,074.89	167,391.00
	CARRY FORWARD	159,028.11	154,074.89	148,940.63	148,940.63

Three Year Income Forecast

ACCT NO.	DESCRIPTION	BUDGET 2014 Euro	BUDGET 2015 Euro	BUDGET 2016 Euro	BUDGET 2014 - 2016 Euro
2	Income				
0000	Government				
0001	Annual	219,720.00	221,917.20	224,136.37	665,773.57
0002	Supplementary	0.00	0.00	0.00	0.00
0003	Special needs	0.00	0.00	0.00	0.00
0004	Public/government entities	0.00	0.00	0.00	0.00
0015	Other	0.00	0.00	0.00	0.00
		219,720.00	221,917.20	224,136.37	665,773.57
0020	Bye-Laws				
0021	Community services	2,000.00	2,040.00	2,080.80	6,120.80
0036	Contravention of bye-laws	0.00	0.00	0.00	0.00
0056	Contributions and donations	5,300.00	5,300.00	5,565.00	16,165.00
0066	General services	2,000.00	2,000.00	2,100.00	6,100.00
		9,300.00	9,340.00	9,745.80	28,385.80
0090	Investment				
0091	Bank interest	200.00	210.00	210.00	620.00
0096	Government securities	0.00	0.00	0.00	0.00
		200.00	210.00	210.00	620.00
	TOTAL	229,220.00	231,467.20	234,092.17	694,779.37

Three Year Expenditure Forecast

ACCT NO.	DESCRIPTION	BUDGET 2014 Euro	BUDGET 2015 Euro	BUDGET 2016 Euro	BUDGET 2014 - 2016 Euro
1	Expenditure				
1000	Personal Emoluments				
1100	Mayor's allowance	6,868.17	6,938.82	7,009.48	20,816.47
1200	Employee salaries and wages	44,581.00	45,261.94	45,942.88	135,785.82
1300	Bonuses	4,787.78	4,840.74	4,893.70	14,522.23
1400	Income supplements		0.00	0.00	0.00
1500	Social Security contributions	4,380.51	4,269.41	4,337.51	12,987.43
1600	Allowances	6,400.00	6,400.00	6,400.00	19,200.00
1700	Overtime	3,412.25	950.00	950.00	5,312.25
		70,429.71	68,660.92	69,533.57	208,624.20
2000	Operations and maintenance				
2100	Utilities	5,708.00	5,708.00	5,822.16	17,238.16
2200	Materials and supplies	1,200.00	1,200.00	1,224.00	3,624.00
2300	Repair and upkeep	7,320.00	7,320.00	7,466.40	22,106.40
2400	Rent	11,765.60	11,765.60	11,765.60	35,296.80
2500	International memberships	692.94	692.94	706.80	2,092.68
2600	Office services	2,735.00	2,735.00	2,789.70	8,259.70
2700	Transport	1,100.00	1,100.00	1,122.00	3,322.00
2800	Travel	0.00	0.00	0.00	0.00
2900	Information services	2,532.00	2,532.00	2,582.64	7,646.64
3000	Contractual services	67,165.00	67,836.65	69,193.38	204,195.03
3100	Professional services	10,314.64	10,314.64	10,520.93	31,150.21
3200	Training	0.00	0.00	0.00	0.00
3300	Community and hospitality	7,220.00	7,220.00	7,364.40	21,804.40
3400	Incidental expenses	1,000.00	1,000.00	1,020.00	3,020.00
3600	LES Related expenditure	1,400.00	1,400.00	1,428.00	4,228.00
		120,153.18	120,824.83	123,006.01	363,984.02
7000	Capital expenditure				
7001	Acquisition of property	0.00	0.00	0.00	0.00
7100	Construction	0.00	0.00	0.00	0.00
7200	Improvements	20,000.00	21,500.00	22,000.00	63,500.00
7300	Equipment	2,500.00	2,000.00	1,000.00	5,500.00
7500	Special programmes	24,500.00	23,434.67	23,686.85	71,621.52
		47,000.00	46,934.67	46,686.85	140,621.52
TOTAL		237,582.89	236,420.42	239,226.44	713,229.75

	Meta jitwettaq
<p>Isem tal-proġett</p> <p>1. Il-proġett tal-multi purpose pitch u tal-Car Park</p> <p>Il-Kunsill Lokali L-Iklin għandu jkompli jinsisti mad-Dipartiment tal-Artijiet biex johroġ tender għal dan il-proġett propost biex titjeb il-kwalità tal-ħajja taż-żona.</p>	2017-2019
<p>2. Il-bini l-ġdid tal-Uffiċċju Amministrattiv tal-Kunsill</p> <p>Il-Kunsill għandu jkompli t-taħdidiet mal-Awtorità ta' Malta dwar l-Ambjent u l-Ippjanar/Awtoritajiet dwar l-Uffiċċju l-ġdid tal-Kunsill peress li l-Uffiċċju preżenti mhuwiex aċċessibbli u għalhekk mhuwiex kompatibbli mal-liġi tal-Kunsilli Lokali u dan wara li l-Kunsill akkwista biċċa art b'ċens mingħand il-Gvern Ċentrali u bi prezz raġonevoli.</p>	2017-2019
<p>3. Titjib u Tisbieh fi Triq il-Wied u Traffic Management</p> <p>It-Tieni fażi tal-proġett. <i>Proposed Road Alignment including Embellishment of Junctions.</i> Hawnhekk sejjer isir <i>embellishment works</i> permezz ta' bankini ġodda, <i>soft landscaping, mountable islands, road signs</i> and markings biex jitjeb l-immaniġġjar tat-traffiku (traffic management) ġdid f'din iż-żona. Servizzi ġodda tal-Ilma inkluż 'dual water main' li se jsir fil-bankini.</p>	2017-2019
<p>4. Xogħlijiet strutturali fis-Sala tal-Kunsill</p> <p>Xogħlijiet strutturali fil-fond 'Wilson Garage' li jintuża bħala Sala tal-Kunsill Lokali L-Iklin għaliex jaqdi skopijiet soċjali inkluż il-Laqgħa Annwali tal-Lokalità, il-Berġa, u programmi oħra edukattivi, kulturali u sportivi.</p>	2017-2019
<p>5. Il-Kunsill għandu jaħdem fuq proġett ta' anzjan attiv.</p> <p>Għandu jigi varat proġett ta' <i>mini open air gym</i> mgħammar b'apparat skont l-istandards fi spazju miftuħ fil-lokalità biex tidhol kultura ġdida fost l-anzjani biex l-anzjan jibqa' attiv u b'saħħtu permezz ta' l-attività fizika.</p>	2017-2018
<p>6. Programmi edukattivi u ambjentali</p> <p>Il-Kunsill għandu jaħdem fuq attivitajiet ta' informazzjoni u programmi edukattivi fost ir-residenti ta' kull età dwar suġġetti varji u ta' nteress speċjalment lejn il-familja. (Għaqal fid-Dar – Ħajja Aħjar)</p>	2017-2019
<p>7. Jissahħaħ is-sens komunitarju</p> <p>Il-Kunsill jintensifika l-ħidma sabiex jissahħaħ is-sens komunitarju fil-lokal billi jggarantixxi attivitajiet ta' natura kulturali, sportivi u edukattivi għall-familja, iż-żgħażaġħ, u l-anzjani. Il-Kunsill għandu jaħdem biex f'dan il-qasam jinvolvi kemm jista' jkun il-volontarjat u b'hekk ikollu parteċipazzjoni aktar effettiva, speċjalment iż-żgħażaġħ.</p>	2017-2019

Isem tal-proġett	Meta jitwettaq
<p>8. Fondi Speċjali</p> <p>Il-Kunsill Lokali L-Iklin jagħmel kull sforz biex jakkwista fondi addizzjonali għal proġetti fil-lokalità kemm mingħand il-Gvern Ċentrali u b'fondi tal-Unjoni Ewropeja. Il-Kunsill Lokali applika għall-fondi Ewropej taħt il-miżura M4.3 'The enhancement/improvement of Rural Access Roads'. Ko-Finanzjament 90-10</p>	2017-2019
<p>9. Traffic Management</p> <p>Il-Kunsill għandu jibqa' jinsisti mall-awtoritajiet biex isolvi l-problema tal-foreign traffic fl-Iklin u jkabbar is-sigurtà fit-toroq għall-benefiċċju tar-residenti f'kull parti tal-Iklin. Dan għandu jsir b'konsultazzjoni wiesgħa u sħiħa mar-residenti kollha tal-Iklin.</p>	2017-2019
<p>10. Toroq u Bankini</p> <p>Il-Kunsill għandu jippresevera li jżomm l-uċuh tat-toroq u l-bankini fi stat tajjeb u jara li persuni anzjani u persuni bi bżonnijiet speċjali jingħataw prijorità. Extensive patching fit-Telgħa tal-Għaqba, Triq Ċensu Busuttil (part of), Triq San Mikiel, Sqaaq in-Namur.</p>	2017 - 2019
<p>11. Embellishment fi Triq il-Wied u Traffic Management</p> <p>It-Tielet u l-aħħar parti tal-proġett. Triq il-Wied bejn Triq Fredrick Borg sa Round-About k/m Triq San Mikiel. Ikomplu x-xogħlijiet ta' embellishment works permezz ta' bankini ġodda, soft landscaping, mountable islands, road signs and markings biex jittjeb l-immaniġġjar tat-traffiku (traffic management) ġdid f'din iż-żona.</p>	2018-2019